

## DESCRIPCIÓN DE LA MATRÍCULA DE LA ESPECIALIZACIÓN EN DOCENCIA HASTA 1995

**Pedro José Canto Herrera**

### Sinopsis

*Trabajo de tipo descriptivo en el que se analizó la formación de profesores universitarios en nuestro país y en la Universidad Autónoma de Yucatán (UADY). Para ello se hizo un análisis de la literatura. Se elaboró una base de datos que incluía información de las 18 primeras promociones de la especialización en docencia y se analizó la información al respecto. Como resultados se encontró que la especialización en docencia estuvo en su inicio orientada a satisfacer las necesidades de la misma UADY, con predominancia de estudiantes adultos (mayores de 21 años), del género masculino, casados y que con frecuencia les tomaba más de los dos años de duración cumplir con los requerimientos del programa. Actualmente, el perfil de estudiantes ha variado, orientado en la actualidad a satisfacer necesidades de profesores que laboran en la SEP y que trabajan en educación media superior.*

*Términos clave: <investigación educacional> <investigación curricular> <universidad estatal> <formación de docentes en ejercicio> <México>*

### Abstract

*This is a descriptive analysis of the level of training of university teachers in Mexico and particular at the Universidad Autonoma de Yucatan (UADY). An analysis of related literature was carried out. A data base including information about the 18 generations of the Graduate Diploma in Teaching was created and the information was analyzed. The graduate Diploma was found to have initially been directed towards the needs of the UADY it self, having mainly married, male students over the age of 21 who often took more than the established two year period to cover often course requirements more recently the student profile has changed with the course being directed towards the needs of state high school teachers.*

*Key terms: <educational research> <curricular research> <public colleges> <inservice teacher education> <Mexico>*

## Introducción

El objetivo del presente trabajo es analizar lo hecho en los últimos años en materia de formación de profesores universitarios en nuestro país, compararlo con lo realizado en la Facultad de Educación, de la Universidad Autónoma de Yucatán, y plantearse algunos nuevos elementos de acción para el futuro. Para ello, se presentará una breve descripción del desarrollo histórico en la formación de profesores universitarios en nuestro país, seguidamente se presentará una breve descripción histórica del programa de la Especialización en Docencia, posteriormente, se presentarán los resultados del análisis de la tendencia del programa en sus primeras 18 generaciones.

### Desarrollo Histórico en la Formación de Profesores Universitarios en México

De acuerdo con Díaz Barriga, el desarrollo de los diferentes programas de formación de profesores universitarios a principios de los años setentas respondió a las siguientes necesidades:

1. Recuperar la legitimidad social que el Estado había perdido a raíz de los sucesos del 68.

2. La expansión vertiginosa que experimentó el sistema de educación superior.
3. El notorio estancamiento que mostraba la producción de conocimientos en educación.

En opinión de Zarzar Charur, la explosión de la demanda para estudios de nivel medio-superior y superior acaecida en nuestro país a principios de los setentas provocó un crecimiento acelerado en las instituciones de educación superior, lo que originó la necesidad de tener un número suficiente de profesores con una sólida formación disciplinaria y didáctica pedagógica.

Para resolver dicha problemática, la Universidad Nacional Autónoma de México (UNAM) y la Asociación Nacional de Universidades e Institutos de Enseñanza Superior (ANUIES) desarrollaron planes de acción con la idea de resolver la problemática

El desarrollo histórico en la formación de profesores universitarios en México, para propósitos del presente trabajo, se dividió en las siguientes etapas: origen, fase introductoria, fase de desarrollo inicial, fase de desarrollo continuado y fase actual (ver tabla 1).

Tabla 1

Desarrollo Histórico en la Formación de Profesores Universitarios en México.

FASE	PERIODO	CARACTERÍSTICA
Origen	1969	Creación del Centro de Didáctica y la Comisión de Nuevos Métodos de Enseñanza.
Introdutoria	1972 - 1974	Formación técnica a través de cursos al inicio y a través de un programa de Especialización al final.
Desarrollo Inicial	1975 - 1979	Caracterizada por la proliferación de estudios de posgrado.
Desarrollo Continuo	1980 - 1989	Caracterizada por la implementación de programas regionales de formación de profesores y por la proliferación de estudios de posgrado a nivel de maestría.
Actual	1991 - a la fecha	Caracterizada por la marcada profesionalización de la docencia y el surgimiento de programas de doctorado y por la aparición de programas nacionales e interinstitucionales de formación de profesores.

La formación de profesores universitarios en México tuvo su origen en 1969, cuando la UNAM creó el Centro de Didáctica y la Comisión de Nuevos Métodos de Enseñanza en respuesta al cuestionamiento radical de los estudiantes sobre la propia universidad, y a la percepción por parte de las instituciones de educación superior de la necesidad de tener una mejor formación docente.

La fase introductoria se caracterizó inicialmente por una formación técnica, se promovió a través de cursos y que dió origen, al final de esta etapa, a la formación por medio de un programa formal de posgrado en el nivel de especialización. Este programa de especialización se inició en 1972, cuando la ANUIES desarrolló el Programa Nacional de Formación de Profesores mediante el cual se impartieron cursos de didáctica general y de sistematización de la enseñanza bajo la idea de proporcionar diversas técnicas a los profesores universitarios. Como parte de la fase introductoria, en 1973, se celebró el Coloquio sobre la Formación Docente de las Instituciones de Educación Superior,

que condujo a una evaluación de las actividades realizadas hasta ese momento por el Centro de Didáctica y a la elaboración de un modelo de formación de Profesores para las instituciones de educación superior de provincia. Finalmente, en 1974, el Centro de Didáctica identificó la necesidad de diseñar e impartir un programa de Especialización en Docencia.

La fase de desarrollo inicial estuvo caracterizada por la proliferación de los estudios de posgrado como parte de la formación de profesores universitarios. Se inició en 1975 con la proliferación de los estudios de especialización en docencia a universidades del interior del país y concluyó a finales de los setentas con la inclusión de programas en el nivel de maestría.

La fase de desarrollo continuado estuvo caracterizada por la implementación de programas regionales de formación de profesores y por la proliferación de estudios de posgrado en el nivel de maestría. Durante esta fase, el Programa Nacional de Educación Superior (PRONAES) tuvo especial

importancia por la elaboración de dos proyectos: uno para la formación de equipos institucionales de formadores de profesores y otro para la formación de especialistas en investigación educativa. Se realizaron cuatro programas regionales, con una duración de un año cada uno, y cuyo propósito fue abarcar a todas las universidades del país. El primer programa regional se inició en septiembre de 1985 en la universidad de Sonora, con la participación de universidades de la región noroeste del país. El segundo programa regional se inició en julio de 1986 en la universidad Juárez Autónoma de Tabasco, con la participación de universidades de la región sureste del país. El tercer programa regional se inició en enero de 1987 en la universidad Autónoma de Nuevo León, con la participación de universidades de la región noreste del país. El cuarto y último programa regional se inició en enero de 1988 en la universidad Autónoma del Estado de Morelos, con la participación de universidades de la región centro del país.

Finalmente, la fase actual ha estado caracterizada por la búsqueda marcada de la profesionalización de la docencia, el surgimiento de programas de doctorado y por la aparición de programas de formación de profesores nacionales e interinstitucionales. La docencia como una profesión estuvo caracterizada por la implementación de programas de formación encaminados a apoyar la superación y actualización docentes, con el fin de mantener la permanencia de los profesores y así tener una mayor estabilidad laboral e institucional. Como

una estrategia utilizada por la ANUIES para el mejoramiento y consolidación de la educación superior se diseñaron siete programas nacionales. Tres de ellos, el programa nacional de superación académica y formación de personal académico; el programa nacional de mejoramiento del posgrado y el programa nacional de mejoramiento de la investigación estuvieron directamente asociados a la formación de profesores. Por último, en 1994 se puso en marcha el Programa Nacional de Superación Académica (SUPERA), dirigido a búsqueda de la formación del personal académico de las instituciones de educación superior.

#### Descripción Histórica del Programa de la Especialización en Docencia

Los programas de formación de profesores que se han implementado en la UADY son los siguientes: la Especialización en Docencia, implantada a partir de 1979; la Maestría en Educación Superior, implementada a partir de 1981; la Licenciatura en Educación, implantada a partir de 1984; y el Doctorado en Educación Superior, implementado en 1994 (ver tabla 2). El propósito es el de mencionar el desarrollo histórico de uno de los programas de formación de profesores universitarios, la Especialización en Docencia. Para ello, se mencionaran sus antecedentes y su desarrollo a lo largo de los cuatro diferentes planes de estudio que se han utilizado.

Tabla 2  
Programas de Formación de Profesores Universitarios en la UADY.

PROGRAMA	AÑO DE INICIO
Especialización en Docencia	1979
Maestría en Educación Superior	1981
Licenciatura en Educación	1984
Doctorado en Educación Superior	1994

Como parte de sus antecedentes, en 1977, la entonces Comisión de Planeación y Fomento de Actividades Académicas, en coordinación con la ANUIES, ofreció cursos sobre los principales aspectos didácticos. Ese mismo año, la misma institución organizó el primer curso de Especialización en Docencia, el cual fue impartido y avalado por el CISE de la UNAM. Este primer plan de estudios tuvo una duración de 325 horas, distribuidas en ocho materias substancialmente teóricas: Didáctica General, Psicopedagogía, Sociopedagogía I, Tecnopedagogía I, Metodología Científica, Sociopedagogía II, Tecnopedagogía II y Taller Integrador Teórico-Práctico. Este programa tuvo impacto en las primeras 6 generaciones (ver tabla 3).

En 1981, como parte de un convenio entre el Consejo Británico y la Universidad Autónoma de Yucatán, expertos en educación de la Universidad de New Castle y profesores de la universidad realizaron una evaluación curricular de la Especialización en Docencia, dando como resultado el segundo plan de estudios. Este segundo plan de estudios estuvo caracterizado por la inclusión de materias más prácticas con respecto al primer plan de estudios, e incluyó un programa de tutorías, su duración fue de cuatro semestres e incluyó las siguientes ocho asignaturas: Didáctica I, Psicología Educativa, Didáctica II, Metodología de la Investigación, Didáctica III, Psicología Social, Taller Integrador y

Sistema Educativo Mexicano. Este programa tuvo un impacto en cuatro generaciones (ver tabla 4).

En 1983, el entonces Centro de Desarrollo Universitario (antes Comisión de Planeación y Fomento de Actividades Académicas), realizó un estudio de necesidades del profesor de la UADY que sirvió de base para la elaboración de un perfil de profesor. Como efecto de dicho estudio, surgió el tercer plan de estudios. Este programa tuvo una duración de cuatro semestres, e incluyó las siguientes doce asignaturas: Psicología Educativa, Elaboración de Objetivos, Taller de Recursos Audiovisuales, Teorías del Aprendizaje, Métodos de Enseñanza, Microenseñanza I, Sistema Educativo Mexicano, Medición y Evaluación, Microenseñanza II, Administración en el Salón de Clase, Planeación de Cursos y Taller Integrador. Este programa tuvo impacto en cuatro generaciones (ver tabla 4).

El cuarto plan de estudios ha estado operando desde 1991 hasta la fecha. Como característica principal tiene que se incorporó una asignatura relacionada con investigación. El plan de estudios incluye las siguientes trece asignaturas: Elementos de Investigación Educativa, Didáctica I, Recursos Didácticos, Psicología de la Enseñanza, Didáctica II, Taller de Microenseñanza I, Psicología Social de la Educación, Didáctica III, Taller de Microenseñanza II, Axiología, Sistema Educativo Mexicano, Didáctica IV y Taller Integrador. Ha tenido impacto en las últimas generaciones (ver tabla 3).

Tabla 3

Planes de Estudio de la Especialización en Docencia.

PLAN	PERIODO	GENERACIONES	DIRECTOR
1	1979 - 1982	1, 2, 3, 4, 5, y 6	Dr. Carlos Evia Rosado
2	1983 - 1986	7, 8, 9, y 10	IQ Julia María González Cervera
3	1987 - 1990	11, 12, 13, y 14	Ing. Fernando Vera Abad
4	1991 - a la fecha	15, 16, 17, 18 y demás	Lic. en Psic. Silvia J. Pech Campos

## Análisis de la Tendencia del Programa

El análisis de la tendencia del programa es de tipo descriptivo a través de la interpretación de gráficas en las que se utilizaron las siguientes nueve

variables: generación, género, estado civil, edad, nivel, institución, área, egreso y duración. La tabla 4 muestra las variables, el tipo de variable y su definición operacional.

Tabla 4

Definición de Variables.

VARIABLE	TIPO DE VARIABLE	DEFINICION OPERACIONAL
Generación	Variable categórica medida con una escala numérica	Número de la generación de la que formaron parte. Del 1 al 18.
Género	Variable categórica medida con una escala nominal	Masculino, Femenino.
Estado Civil	Variable categórica medida con una escala nominal.	Estado civil al momento de entrar a cursar la especialización en docencia. Categorías: Soltero(a), Casado(a), Viudo(a), Divorciado(a), y Otro.
Edad	Variable continua medida con una escala de intervalo.	Número de años cumplidos al momento de entrar a la especialización en docencia (mayores de 21 años en su mayoría).
Nivel	Variable categórica medida con una escala nominal.	Nivel de enseñanza de la institución educativa en la que laboraban al momento de ingresar. Categorías: Básico, Medio Superior y Superior.
Institución	Variable categórica medida con una escala nominal.	Tipo de institución educativa en la que laboraban al momento de ingresar. Categorías: UADY, SEP, Salud, Incorporadas, Otras universidades, Técnicas y Otras.
Area	Variable categórica medida con una escala nominal.	Area al que pertenece de acuerdo a los criterios de la ANUIES. Categorías: Agropecuarias, Educación y Humanidades, Salud, Naturales y Exactas, Sociales y Administrativas, Ingeniería y Tecnología y Sin Clasificación.
Egreso	Variable categórica medida con una escala nominal.	Característica del sujeto de haber cubierto o no el total de créditos de la especialización en docencia. Categorías: Si o No.
Duración	Variable continua medida con una escala de intervalo.	Tiempo en número de años que le llevó completar los estudios de la especialización en docencia. Dos o más años.

La figura uno es la gráfica de la matrícula de la especialización en docencia por generación. En el eje de las abscisas se encuentra la variable generación

y en el eje de las ordenadas se encuentra la medida de frecuencia. Se puede observar en la figura que la matrícula de la Especialización en Docencia ha sido

variable, siendo durante las generaciones 1, 8, 9 y 18 las de mayor frecuencia y las generaciones 16 y 17 las de menor frecuencia.

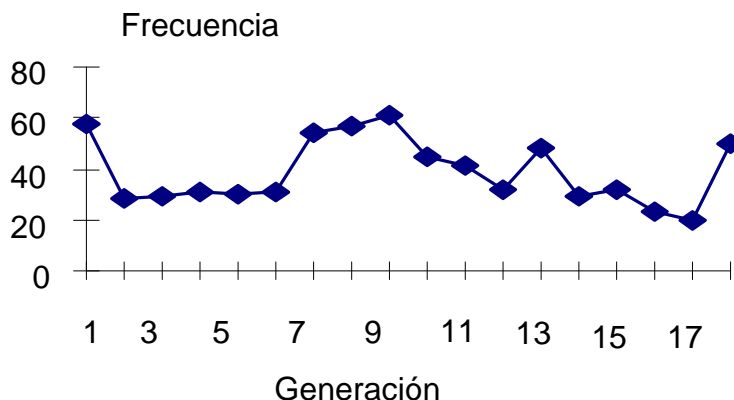


Figura 1. Matrícula de la especialización en docencia por generación.

La figura dos es la gráfica de la matrícula de la especialización en docencia por género y es tipo diagrama de barras. El eje horizontal representa a la

variable género y la altura de los rectángulos representa el porcentaje de sujetos. Se puede observar un mayor número de personas del género masculino.

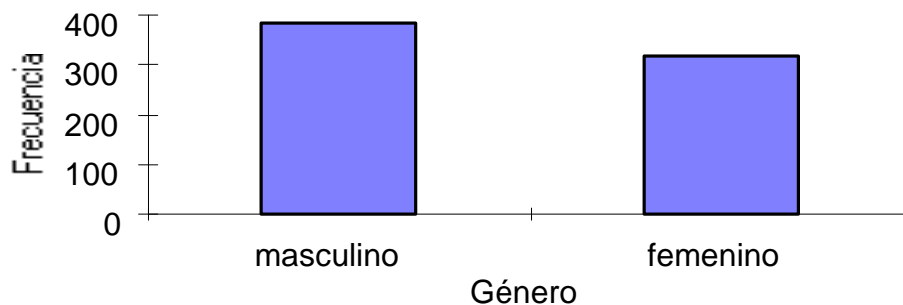


Figura 2. Matrícula de la especialización en docencia por género.

La figura tres es la gráfica de generación y género. El eje horizontal representa a la variable generación, el eje vertical el porcentaje por generación y las líneas continuas representan a la variable género. Se puede observar que en las dos primeras

generaciones una diferencia notable en la proporción de hombres y mujeres a favor de los hombres; posteriormente se ha mantenido mas o menos una misma proporción de hombres y mujeres, con cierta predominancia de sujetos del género masculino, con

excepción de las generaciones 6, 15 y 18, donde se tuvo predominancia del género femenino.

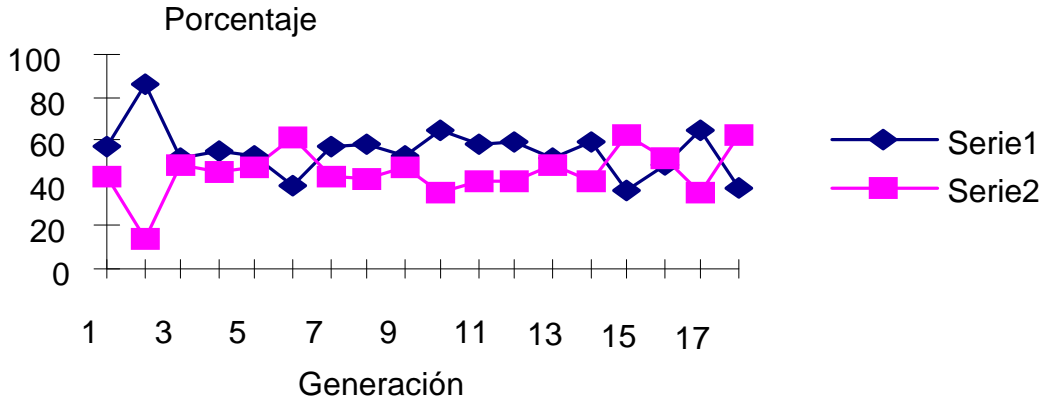


Figura 3. Generación y género. Serie 1 representa al género masculino y serie 2 representa al género femenino.

La figura cuatro es la gráfica de la matrícula de la Especialización en Docencia por estado civil y es de tipo diagrama de barras. El eje horizontal representa a la variable estado civil y la alturas de los

rectángulos representa a la medida de frecuencia. Se puede observar una mayor frecuencia de personas casadas.

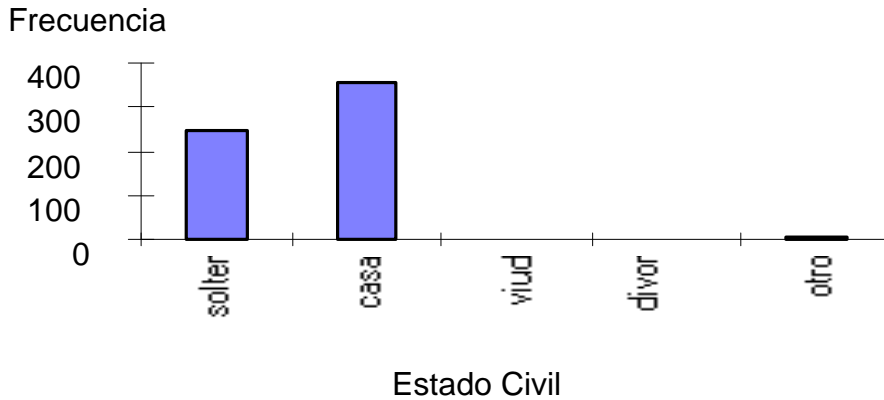


Figura 4. Matrícula de la especialización en docencia por estado civil.



La figura cinco es la gráfica de generación y estado civil. El eje horizontal representa a la variable generación, el eje vertical representa a la medida de porcentaje, y las líneas continuas representan a la variable estado civil. Se puede observar una mayor

predominancia de sujetos casados que solteros, a excepción de las generaciones 4 y 6 (donde son iguales las proporciones) y las generaciones 11 y 14 (donde es mayor la proporción de solteros).

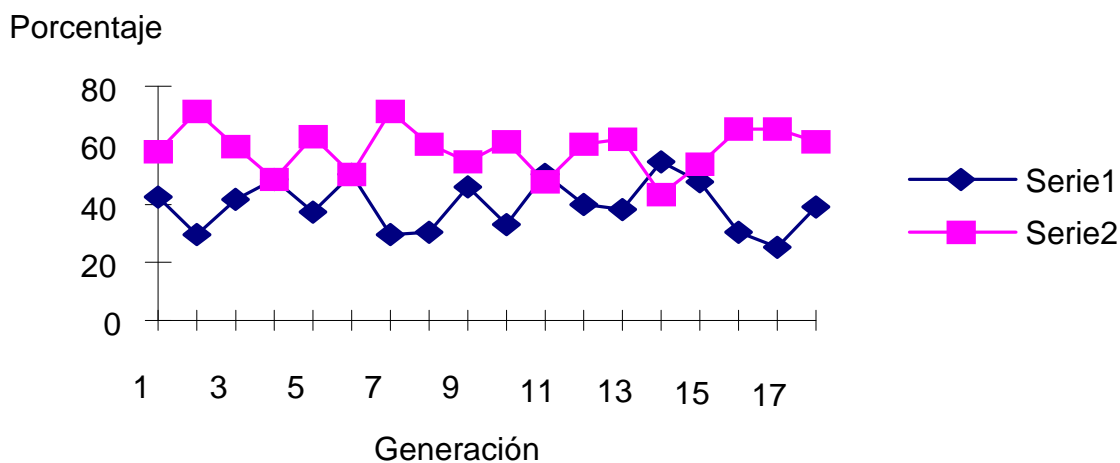


Figura 5. Generación y estado civil. La serie 1 representa el estado civil soltero(a) y la serie 2 representa el estado civil casado(a).

La figura seis es la gráfica del promedio de edad por generación de la Especialización en Docencia. El eje horizontal representa a la variable generación, el eje vertical representa a la medida promedio y la línea continua representa a la variable

edad. Se puede observar que la tendencia ha sido de un aumento en el promedio de edad en los grupos, siendo la 17a. generación la que tuvo el promedio de edad mayor.

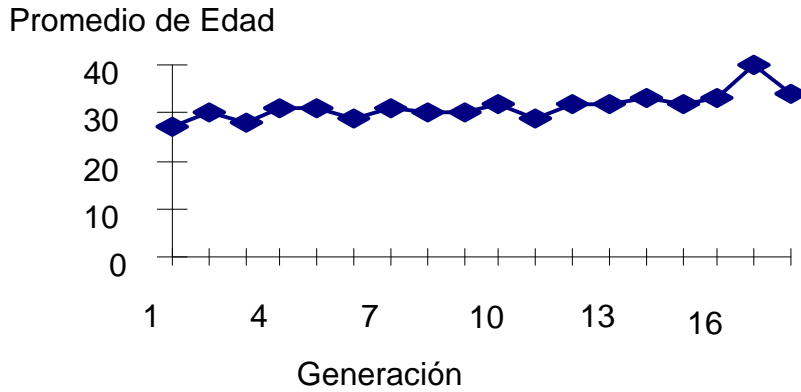


Figura 6. Promedio de edad por generación.

La figura siete es la gráfica de la matrícula de la Especialización en Docencia por nivel y es del tipo de barras. El eje horizontal representa a la variable nivel y la altura de los rectángulos representa a la

medida de frecuencia. Se puede observar una mayor frecuencia de sujetos que laboraban en el nivel medio superior al momento de inscribirse.

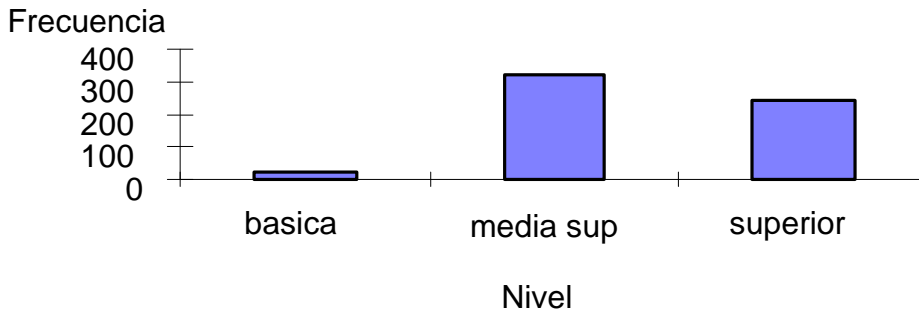


Figura 7. Matrícula de la especialización en docencia por nivel.

La figura ocho es la gráfica de generación y nivel. El eje horizontal representa a la variable generación, el eje vertical representa a la medida porcentaje y las líneas representan a la variable nivel. Se puede observar que el nivel básico ha sido poco

atendido, que al inicio predominó gente que laboraba en el nivel superior y que a partir de la 10a generación (con excepción de la 17a. generación) el mayor porcentaje ha sido de profesores que laboraban en el nivel medio superior.

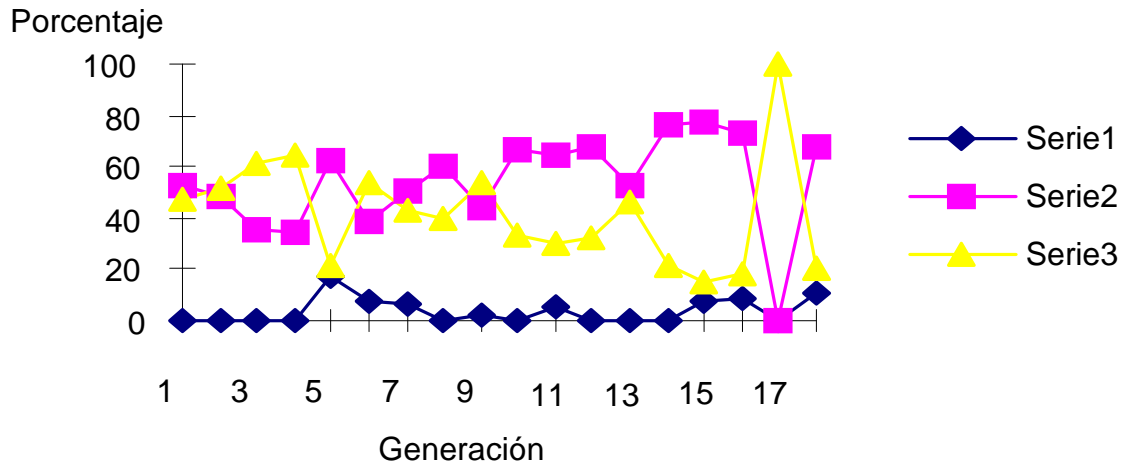


Figura 8. Generación y nivel. La serie 1 representa el nivel básico, la serie 2 representa el nivel medio superior y la serie 3 representa el nivel superior.

La figura nueve es la gráfica de la matrícula de la Especialización en Docencia por institución y es del tipo de barras. El eje horizontal representa a la variable institución donde laboraban y la altura de los

rectángulos representa a la medida de frecuencia. Se puede observar que la UADY ocupa el primer lugar en mayor proporción seguido de las escuelas incorporadas a ella y a la SEP.

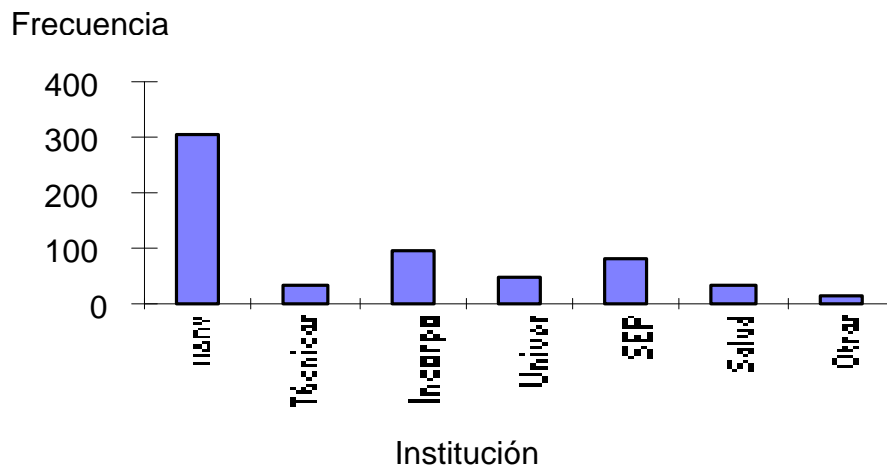


Figura 9. Matrícula de la especialización en docencia por institución.

La figura diez es la gráfica de generación e institución. El eje horizontal representa a la variable generación, el eje vertical representa a la medida de porcentaje y las líneas representan a la variable institución. Se puede observar que desde el inicio hasta la generación 13 se ha tenido una mayor proporción de sujetos que laboraban en la UADY y que en las dos últimas generaciones se ha tenido un mayor porcentaje de sujetos que laboraban en la SEP.

La figura once es la gráfica de la matrícula de la Especialización en Docencia por área y es de tipo de barras. El eje horizontal representa a la variable área y la alturas de los rectángulos representa la medida en porcentaje. Se puede observar un mayor porcentaje de participantes del área de la salud, seguido del área de las ciencias sociales y del área de ingeniería y tecnología.

Figura 10. Generación e institución. La serie 1 representa a la UADY, la serie 2 representa a las instituciones tecnológicas, la serie 3 representa a las escuelas incorporadas a la UADY, la serie 4 representa a otras universidades, la serie 5 representa a la SEP, y la serie 6 representa a instituciones de salud.

Figura 11. Matrícula de la especialización en docencia por área.

La figura doce es la gráfica de generación y área. El eje horizontal representa a la variable generación, el eje vertical representa a la medida de porcentaje y las líneas representan a la variable área. Se puede observar un mayor porcentaje de participantes del área de ingeniería y tecnología en las dos primeras generaciones, posteriormente de la

tercera a la décima generación un mayor porcentaje de participantes del área de la salud, luego un mayor porcentaje de participantes del área de las ciencias naturales y en las dos últimas generaciones un mayor porcentaje de participantes del área de educación y humanidades.

Figura 12. Generación y área. La serie 1 representa el área de las ciencias agropecuarias, la serie 2 representa el área de la educación y humanidades, la serie 3 representa el área de la salud, la serie 4 representa el área de las ciencias naturales y exactas, la serie 5 representa el área de las ciencias sociales y administrativas y la serie 6 representa el área de ingeniería y tecnología.

La figura trece es la gráfica que incluye a la variable egreso. El eje horizontal representa a la

variable egreso y la altura de los rectángulos representan a la medida de porcentaje. Se puede

observar que el mayor porcentaje de sujetos no terminan sus estudios de la Especialización en

Docencia.

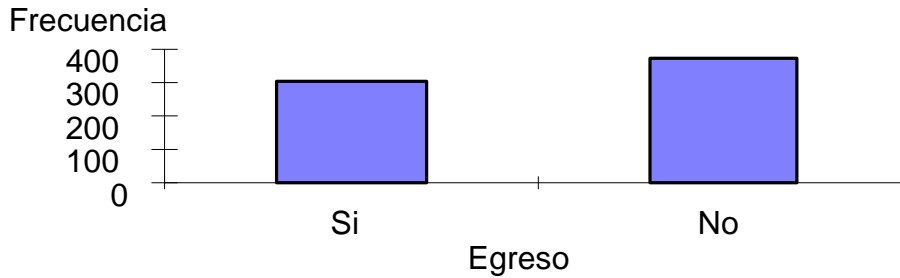


Figura 13. Matrícula de la especialización en docencia por egreso.

La figura catorce es la gráfica de porcentaje de egreso. El eje horizontal representa a la variable generación, el eje vertical representa a la medida de porcentaje y la línea representa el egreso. Se puede

observar que el porcentaje de egreso ha estado aumentando a partir de la quinta generación siendo la décimo sexta generación la de mayor porcentaje de egreso.

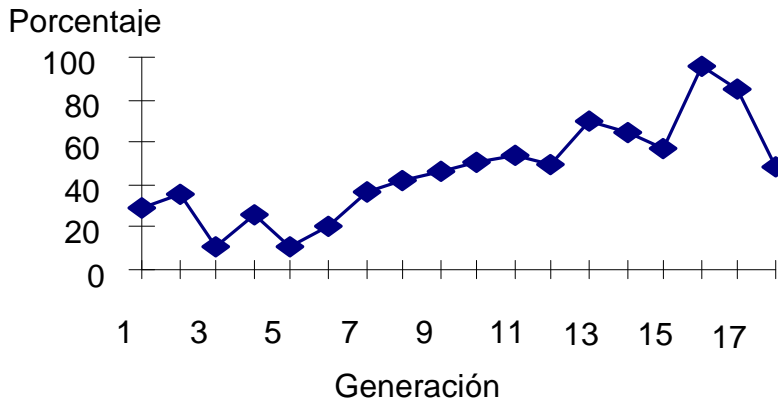


Figura 14. Porcentaje de egreso por generación.

La figura quince es la gráfica de duración. El eje horizontal representa a la variable generación, el eje vertical representa a la medida promedio y la línea representa la duración medida en años. Se puede

observar una gran variabilidad en el promedio en las primeras siete generaciones, un descenso gradual del promedio a partir de la séptima generación y una estabilidad a partir de la 14a generación..

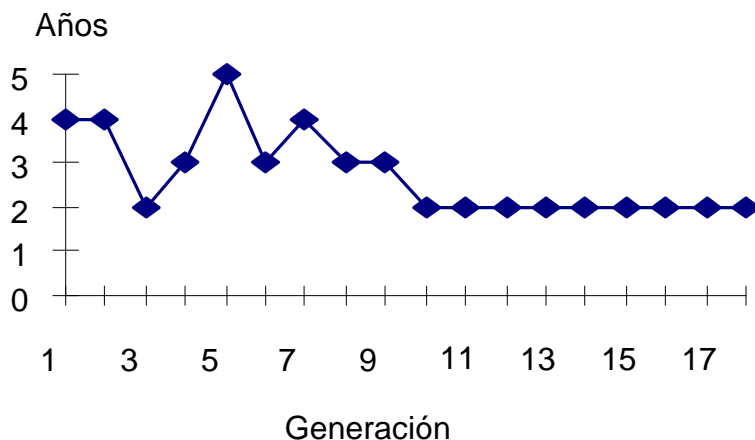


Figura 15. Promedio de duración de los estudios por generación.

#### Conclusión

La formación de profesores universitarios comenzó a finales de los años 60's y tuvo su origen en los trabajos realizados en la UNAM. El desarrollo histórico en la formación de profesores universitarios en México se dividió en las siguientes etapas: origen, fase introductoria, fase de desarrollo inicial, fase de desarrollo continuado y fase actual. Las nuevas tendencias apuntan a desarrollar programas de posgrado, especialmente en los niveles de Maestría y Doctorado, de tipo interinstitucional, regional o nacional con la idea de mejorar la calidad de la enseñanza en nuestro país.

El desarrollo histórico de la Especialización en Docencia de la UADY tiene su origen a finales de los setentas a través del intercambio académico con la UNAM. Hasta la fecha han sido utilizados cuatro diferentes planes de estudio. El plan de estudio actual es el que más tiempo ha durado (desde 1991) y se espera que se realice una evaluación del mismo para ajustarse a las nuevas necesidades.

Entre los resultados se resalta el hecho de que al inicio la Especialización en Docencia estuvo orientado a satisfacer necesidades de estudiantes que laboraban en la UADY, con predominancia del género masculino, casados en su mayoría, que laboraban en el nivel medio superior y superior, con mucha deserción y que con frecuencia se llevaban más de dos años en concluir sus estudios. En los últimos años ha estado satisfaciendo necesidades de estudiantes que laboran en diferentes centros de trabajo, con frecuencia que laboran en la SEP, y que en su mayoría en el nivel medio superior.

Dada la experiencia acumulada a lo largo de los años en los que se ha impartido la Especialización en Docencia, y con base en la descripción anterior, en opinión del autor se puede hacer que el programa se oriente a satisfacer las necesidades de profesores del interior del estado a través de la implementación de un sistema a distancia que sea más flexible y realizar la promoción y desarrollo del mismo para convertirlo en un programa interinstitucional o regional.

#### Referencias

- ANUIES (1990). La estrategia de la ANUIES para el mejoramiento y consolidación del sistema nacional de educación superior. Revista de la Educación Superior. XIX, (73) México: enero-marzo, pp. 33-242.
- Arredondo Galván, Victor Martiniano (1988). Desarrollo histórico de la formación de profesores universitarios. Formación de Profesores Universitarios. México: Nueva Imagen-SEP.
- Díaz Barriga, Angel (1988). Evolución de la formación pedagógica de los profesores universitarios. Formación de Profesores Universitarios. México: Nueva Imagen-SEP.
- Ducoing, Patricia et. al. (1993). Formación de docentes y profesionales de la educación. La Investigación Educativa en los Ochentas, Perspectiva para los Noventas. (cuaderno 4, 2o. Congreso Nacional de Investigación Educativa). México: Comité Organizador del 2o. Congreso Nacional de Investigación Educativa
- Facultad de Educación (1994). Semblanza histórica. Mérida, México: Facultad de Educación.
- López Suárez, Adolfo (1993). Eficacia, eficiencia y metodología estadística en la Universidad. Eficiencia Terminal y Calidad Académica en las Instituciones de Educación Superior. Guadalajara, México: Editorial Universidad de Guadalajara.
- Martínez Rizo, Felipe (1988). Evaluación y perspectiva de la formación de profesores. Formación de Profesores Universitarios. México: Nueva Imagen-SEP.
- Medina Lara, Beatriz (1986). La facultad de educación de la universidad autónoma de yucatán y su labor en el desarrollo universitario". Didac. (8), México: Primavera, pp. 17-22.
- Pallán Figueroa, Carlos (1994). El programa nacional de superación académica. Revista de la Educación Superior, xxiii, (91), México: julio-septiembre, pp. 125-128.
- Zarzar Charur, Carlos (1988). Estrategias para el diseño de programas de formación de formadores. Formación de Profesores Universitarios. México: Nueva Imagen-SEP.