

## Perfil vocacional de los estudiantes de derecho de la Universidad Autónoma de Yucatán

**Raúl J. Burgos Fajardo**  
**Ligia C. Evia Rosado**  
**Lucy Salazar Amaya**

### SINOPSIS

*Esta investigación tiene como finalidad conocer los intereses vocacionales de los estudiantes de la facultad de Derecho de la Universidad Autónoma de Yucatán. La meta es encontrar un elemento que ayude en la selección de aspirantes a primer ingreso en esta carrera. Para lograr el objetivo se utilizó como instrumento la Escala de Preferencias Vocacionales de Kuder. Se aplicó a un total de 191 Ss. divididos en dos grupos y cada grupo en dos subgrupos, principiantes y avanzados y hombres y mujeres. El test se aplicó durante el curso escolar 1993-1994. Los perfiles obtenidos en los grupos de principiantes y avanzados muestran, en el caso de los hombres, una gran semejanza, encontrándose como principal diferencia la aparición, durante los estudios de la carrera, del área de interés denominado: servicio social. En el caso de las mujeres se encontró que su campo de interés, al ingresar, es igual al de los hombres, pero durante los estudios de la carrera parece perder interés por algunas áreas, reduciéndolo a una sola: el interés literario.*

*Términos Clave: <orientación> <interés profesional> <investigación empírica> <universidad estatal> <México>*

### ABSTRACT

*This research pretends to know the vocation interests of the students of law school at the Autonomons University of Yucatan . Our goal is to find at the element which will help the selection of candidates to enter the course. To achive our goal we used the kuder`s vocational Preference Scale. This instrument was applied to 191 students divided into two sub-groups, beginners and advanced, men and women. Such test was applied during the beginners and advanced groups show, especially*

*Key Terms: <guidance> <vocational interests> <empirical research> <public colleges> <Mexico>*

---

---

## INTRODUCCIÓN

La finalidad de esta investigación fue elaborar un perfil de intereses vocacionales de los estudiantes de Derecho de la UADY, que permita establecer una relación entre la carrera y algún tipo característico de estudiante que solicita su ingreso a ésta. Contar con esta información permitirá hacer análisis tanto respecto a la decisión de estudiar esta carrera como respecto a la permanencia y titulación en la misma.

La importancia del estudio está en la necesidad de contar con criterios que ayuden en la etapa de selección de aspirantes a primer ingreso a la facultad de Derecho de la UADY. Se busca que se inscriban aquellos estudiantes con mayores probabilidades de permanecer y titularse y de esta forma abatir la deserción y la reprobación y aumentar la eficiencia terminal de la escuela.

Sabemos que la deserción es un fenómeno multicausado. Algunos de los factores que han sido estudiados como asociados a ella son: hábitos de estudio deficientes, insuficientes conocimientos de entrada, falta de motivación, factores económicos, conflictos familiares...En esta ocasión se tomó como factor determinante para la elección y permanencia en la facultad el interés, manifestado a través de una prueba. La idea que subyace a este planteamiento sugiere que la diferencia entre inscribirse, permanecer o abandonar la facultad, de alguna forma está asociada con algún área de interés en especial.

Teóricamente una selección adecuada de los mejores estudiantes a ingresar en una determinada escuela influiría tanto en la reprobación como en la deserción. Los resultados finales indicarán si existe o no alguna relación entre el tipo de profesión elegida y los intereses vocacionales. No se pretende establecer ningún tipo de relación causal sino únicamente averiguar si es que existe la tendencia, estadísticamente significativa, a buscar alguna profesión basándose en los intereses vocacionales. La

pregunta que subyace a este problema es la siguiente: ¿En qué medida los estudiantes de una determinada carrera responderán a un test de intereses vocacionales de acuerdo a un patrón consistente de respuestas?

Es práctica generalizada en la Universidad Autónoma de Yucatán utilizar los exámenes de conocimientos si no como el único criterio para la admisión de estudiantes al inicio de cada ciclo escolar, sí como el más importante. La experiencia y la estadística muestran que si bien estos exámenes garantizan ciertos conocimientos básicos de entrada, no garantizan la permanencia, ya que la deserción sigue siendo elevada.

Enfrentar el problema de la deserción debe llevarnos a reconsiderar los mecanismos de admisión y a pensar en nuevas formas, además de los exámenes de conocimientos, para la admisión de alumnos.

En los últimos años el Departamento de Orientación Educativa de la UADY desarrolló y ha aplicado una prueba de aptitudes para ser utilizada durante el proceso de selección de alumnos de nuevo ingreso en las escuelas y facultades de la UADY. No obstante las ventajas que esta prueba ha demostrado tener, su empleo no se ha generalizado, ni sus resultados se han aprovechado con fines de selección y los responsables de la admisión de nuevos alumnos siguen dándole mayor peso a las pruebas de conocimientos.

Otra alternativa que se debe tomar en cuenta, es la utilización de mediciones psicométricas tanto de la personalidad como de los intereses vocacionales. algunos estudios han revelado asociaciones significativas entre aspectos de la personalidad e intereses profesionales. Estos resultados sugieren que la elección de una carrera refleja con frecuencia

---

---

necesidades emocionales básicas de una persona y que una adecuada adaptación general de la vida exige una adecuada adaptación ocupacional (Bordin, 1943; Darley y Hagenah, 1955; Holland, 1958; Roe, 1956). David Johnson señala en su libro de Psicología social de la educación (1972) que la relación entre el rol ocupacional y la personalidad son recíprocas. Por una parte, una persona es capaz de elegir roles que le permitan comportarse de una manera acorde con su personalidad. Por la otra, algunos aspectos de un rol pueden incorporarse a la personalidad de un individuo. Todo lo anterior hace pensar que la elección vocacional es una de las muchas maneras de expresar los intereses ocupacionales, y de esta manera llegar a la integración de una identidad coherente.

Una de las razones fundamentales para orientar nuestra atención hacia los intereses vocacionales como determinantes para la elección y permanencia en una escuela o facultad está expresada en la siguiente cita: "No se espera que un aspirante a la carrera de medicina pueda extirpar un apéndice o que un aspirante a la carrera de ingeniería civil construya un puente. Sin embargo, sí se espera que estos posean un potencial necesario para adquirir estas habilidades" (Pérez Cota, 1984).

#### **ESTABLECIMIENTO DEL PROBLEMA**

Teóricamente una selección adecuada de los mejores estudiantes a ingresar a las diferentes escuelas y facultades influirá en la reducción del índice de deserción, o por lo menos eso se esperaría. Esta idea impulsa a la investigación en la búsqueda de criterios de selección más confiables que puedan utilizar las autoridades educativas responsables de este proceso y que garanticen una adecuada selección y permanencia de los estudiantes. El objeto de estudio de esta investigación está orientado, precisamente, a la búsqueda de nuevos criterios que orienten la decisión acerca de qué alumnos deben ser admitidos en la

facultad de Derecho. En una facultad la decisión de quien ingresa, es una decisión institucional, es decir, es la misma para un gran número de casos y por tanto afecta a un gran número de personas, por lo que la decisión tomada debe fundamentarse lo mejor posible y con la mejor información que pueda recabarse. Entre más información se tenga y ésta sea precisa, mayor es la posibilidad de tomar una decisión acertada.

El problema de estudio que en concreto se planteó en esta investigación consiste en conocer y analizar el perfil de intereses vocacionales de estudiantes de la facultad de Derecho en dos diferentes momentos de su vida escolar: primer ingreso y permanencia.

La importancia y utilidad de este tema de estudio estriba en que permitirá pasar del análisis general del problema de la admisión y permanencia a uno más preciso que implique razones que justifiquen los mecanismos de selección, así como nuevas propuestas de la facultad de Derecho de la UADY.

#### **REVISIÓN DE LA LITERATURA**

Un buen número de investigaciones se han planteado como objetivo la búsqueda de asociaciones significativas entre los intereses vocacionales de los estudiantes y su permanencia en la escuela, el objetivo final es proponer estrategias que normen la selección de aspirantes a primer ingreso en una escuela de educación superior. Algunas investigaciones han encontrado que sí existen estas relaciones.

En 1985 Carrillo G. Hiram y colaboradores (1985) realizaron una investigación que tenía como objetivo conocer las características de personalidad y las preferencias vocacionales de los alumnos de la carrera de psicología. Su objetivo mediato era contar con un parámetro para la selección de alumnos de primer ingreso. El objetivo inmediato era establecer si la elección de una carrera refleja rasgos de la

---

---

personalidad del estudiante, y si sujetos de rasgos semejantes tienden a seleccionar la misma carrera. Trabajaron con dos grupos, el de egresados y el de desertores. Utilizaron para sus mediciones el Inventario Multifásico de la personalidad de Minnesota (M.M.P.I.) y la escala de Preferencias Vocacionales de Kuder. Sus resultados mostraron que los grupos eran significativamente diferentes, esto quiere decir que la personalidad y las preferencias vocacionales de los alumnos que terminaron la carrera difieren de los que desertaron, por lo menos en diez escalas.

Baldomero Carrera Santacruz y Miguel Romo Cedano (1984), desarrollaron un programa de evaluación para los aspirantes de primer ingreso a partir del examen de admisión de la Universidad Iberoamericana. Su objetivo mediato estaba relacionado con la eficacia en la selección de primer ingreso, promoviendo así desde el inicio de los estudios profesionales la eficiencia terminal. Dicho examen de admisión está constituido por una prueba de conocimientos y una batería de pruebas psicopedagógicas. Al igual que Hiram y col., Carrera y Romo Cedano utilizaron el MMPI y el Kuder, además de la batería académica. Con base en los datos los autores sugieren que cada grupo de carreras despierta interés tanto en hombres como en mujeres que poseen intereses y rasgos de personalidad semejantes. Los datos de esta investigación cuestionan la práctica de la orientación vocacional contaminada con posturas sexistas que desaconsejan algunas carreras como impropias para mujeres, y que también considera otras como impropias para hombres.

Alberto Pérez Cota (1984) realizó un trabajo que llamo: "El examen de admisión, propósito y estructura", en este trabajo señala que la existencia de diferencias individuales permiten pensar que diferentes personas, pueden hacer diferentes cosas

con entrenamientos diferentes y esto induce a suponer, siempre apoyados en la realidad de las diferencias individuales, que no todas las personas pueden hacer todas las cosas. Esta línea de pensamiento conduce de nuevo al camino de la orientación vocacional, de la deserción, de la eficiencia terminal, de los exámenes de admisión.

En 1991 se realizó un trabajo titulado: Características psicológicas y vocacionales de los alumnos de arquitectura y educación de la UADY y sus posibilidades de permanencia y titulación (Burgos, Canto y Solís, 1991). El objeto de este trabajo era conocer los rasgos vocacionales y de personalidad de los estudiantes de las escuelas antes mencionadas. Así como comparar los perfiles de ambos grupos para determinar si existen diferencias significativas entre ellos. Los perfiles encontrados en los dos grupos apoyan la existencia de estas diferencias significativas entre los estudiantes de arquitectura y los de educación. Esto significa que ambos grupos pertenecen a poblaciones diferentes, y, por tanto, se puede concluir que estas dos carreras profesionales atraen a distintos grupos de sujetos, diferencia que se marca en la forma de responder a la prueba de intereses vocacionales utilizada.

## **METODOLOGÍA**

### Población y Muestra

La población de este estudio estuvo constituida por 500 estudiantes de la facultad de Derecho de la UADY, del ciclo escolar 1993-1994.

El tamaño de la muestra fue de 191 estudiantes que equivale al 38.2% aproximadamente de la población total. Los sujetos de la muestra se dividieron en dos grandes grupos: Grupo de primer año o de nuevo ingreso y el grupo de quinto año o avanzados. Dentro de cada grupo se hizo una subclasificación de acuerdo al género o sea hombres y mujeres.

---

---

El siguiente cuadro muestra la distribución final de los sujetos de la muestra.

	NUEVO INGRESO	AVANZADOS	
MUJERES	52	55	= 107
HOMBRES	38	46	= 84
TOTALES	90	101	= 191

## PRESENTACIÓN Y ANÁLISIS DE LOS RESULTADOS

A continuación se presenta el reporte estadístico de las pruebas aplicadas a cada uno de los grupos, así como los resultados obtenidos de la comparación de los datos de ambos grupos. Téngase en cuenta que el análisis realizado es un análisis aproximado, ya que supone independencia, que no se sabe si exista, entre las distintas escalas de la prueba.

Dado que era importante para el logro del objetivo de este estudio, se determinó si las preferencias vocacionales de los alumnos de nuevo ingreso variaban con respecto a las de los alumnos avanzados y si el perfil de las mujeres que ingresaban a la facultad variaba respecto del de los hombres.

Teniendo las cuentas de cada sujeto y de cada escala se calcularon las medias respectivas obteniéndose los siguientes resultados:

### A. Grupo Principiantes.

#### Hombres

Para los estudiantes de primer año de la facultad de Derecho las áreas de interés predominante, de acuerdo a las puntuaciones alcanzadas, fueron: la 6 (correspondiente al área de interés "literario"), con un puntaje de 73; la escala 9 (correspondiente al área de interés llamada "oficina"), con un puntaje de 70; y la escala 4 (correspondiente al área de interés llamada "persuasivo"), con un puntaje de 69. No obstante que estas tres áreas son las predominantes, sus puntajes no rebasan el percentil 75 y, siguiendo las indicaciones del manual de instrucciones del Kuder, se tomaron en cuenta los puntajes que sobrepasaban el percentil 65, quedando los puntajes más altos situados en la sección correspondiente al nivel "medio-alto".

Este criterio se utilizó en todos los casos en que no se obtuvieron puntajes superiores al percentil 75. Siempre dentro de este nivel pero con puntajes más bajos están las escalas 7, 8, 5 y 2. Se observa,

---

---

asimismo, tres áreas de interés con puntuaciones por debajo del percentil 25. Estas áreas son la 1 (mecánico), con el puntaje más bajo; seguida de la 3 (científico) y la O (aire libre). Ver gráfica No. 1

### Mujeres

En el caso de las mujeres, lo mismo que en el de los hombres, se consideraron los puntajes superiores al percentil 65.

Las escalas más altas fueron la 4 (persuasivo), la 6 (literario) y la 9 (oficina) siendo sus percentiles 71, 69 y 68 respectivamente. Se observan dos áreas de interés con puntajes por debajo del percentil 25: la escala 3 (científico) y la escala O (aire libre). Ver gráfica No. 1

Comparando los puntajes de hombres y mujeres se puede observar una gran semejanza en ambos perfiles. Coinciden en las tres escalas predominantes, aún cuando el orden sea distinto; coinciden también en el bajo puntaje de las escalas O y 3, y obtienen el mismo puntaje en la escala 2.

## B. Grupo Avanzados

### Hombres

El área de interés predominante para estos estudiantes es la escala 6 (literario) que obtuvo el percentil más alto (72), seguida por la escala 4 (persuasivo) con un percentil de 69, la escala 9 (oficina) con un percentil de 68 y la escala 8 (servicio social) con un percentil de 65. Se observan dos áreas de interés con puntajes por debajo del percentil 25; estas áreas son: la escala 1 (mecánico) y la escala 3 (científico) que obtuvo el puntaje más bajo. Ver gráfica 2 Mujeres

De los puntajes obtenidos en cada una de las escalas, los puntajes más altos quedaron situados en el área del termino medio, sobresaliendo la escala 6 (literario) que obtuvo el percentil más alto (69). una sola puntuación quedo por debajo del percentil 25, la correspondiente a la escala 3 (científico). Ver gráfica 2.

Comparando los perfiles de hombres y mujeres del grupo de avanzados se puede observar lo siguiente: existen diferencias importantes en las escalas 1, 4, 8 y 9. La principal coincidencia se da en la escala 6 (interés literario), que es la de mayor puntaje en ambos grupos. Coinciden, también, al señalar a la escala 3 como la de menor interés al obtener puntajes por debajo del percentil 25.

## C. Comparación de los subgrupos Principiantes y Avanzados.

### Hombres

En términos generales el perfil de ambos subgrupos tuvo un comportamiento paralelo, Ambos grupos alcanzaron su puntaje más alto, en la escala 6, correspondiente al área de interés literario, seguida por las escalas 4 (interés persuasivo) y 9 (oficina) en el grupo de avanzados, y 9 (oficina) y 4 (persuasivo) en el grupo de principiantes. Una cuarta escala de convergencia es la 8 (servicio social), donde ambos grupos alcanzaron una puntuación muy parecida. Coinciden, también, en las dos escalas de más bajo puntaje, la escala 1 y la escala 3, en esta última escala obtienen la misma puntuación. Ver gráfica 3. Cuando se tomaron a ambos subgrupos como uno solo, la gráfica resultante muestra un perfil paralelo a los de cada subgrupo. Escalas predominantes 6, 9 y 4; áreas de bajo interés 1 y 3, Y una escala 8 muy cerca de la 4 y la 9. Ver gráfica 4. Mujeres

La comparación de las gráficas de las mujeres de primero y quinto año, a diferencia de las de los hombres, muestran una configuración distinta en las

---

---

escalas que obtuvieron puntajes por arriba del percentil 65. Las alumnas de primer año alcanzaron sus puntajes más altos en tres escalas: la escala 4 (71), la escala 6 (69) y la escala 9(68). Las alumnas de quinto obtuvieron un solo puntaje sobresaliente en la escala 6 (69). Coincidieron en la escala que obtuvo el más bajo puntaje, la escala 3, con una diferencia de 6 percentiles. Ver gráfica 5.

Considerando a todas las mujeres como un solo grupo, obtendríamos un perfil con las escalas 6, y 4 como escalas predominantes y la escala 3 con el puntaje más bajo y por debajo del percentil 25. Ver gráfica 6.

#### Mujeres y Hombres

Una última comparación se realizó entre los resultados obtenidos por los subgrupos de mujeres y hombres. Sus mayores diferencias están en las escalas 1 (interés mecánico) donde las mujeres obtienen un puntaje mayor que los hombres y la escala 8 donde los hombres obtienen mayor puntaje. Exceptuando los resultados de estas dos escalas, se observó una gran coincidencia entre las dos gráficas. Ver gráficas 4 y 6

### **DISCUSION DE LOS RESULTADOS**

A partir de los resultados obtenidos del análisis estadístico daremos respuesta a la pregunta de investigación y del avance logrado en el cumplimiento del objetivo de trabajo propuesto. En el proyecto se planteó la siguiente pregunta: ¿Cual es el perfil de intereses vocacionales propio o característico de los estudiantes de la facultad de Derecho?

La interpretación de los datos presentados en la sección anterior sugiere lo siguiente:

#### **A. Grupo de Principiantes.**

Los intereses de este grupo se caracterizan, de acuerdo con la descripción de las escalas de Kuder, Por una cierta inclinación por la lectura y por el placer que experimentan al expresar sus ideas en forma oral o escrita. Otros intereses de este grupo es que gustan del trato con la gente y del trabajo de escritorio, que requiere de exactitud y precisión.

Además les agrada imponer sus puntos de vista, convencer a los demás respecto a algún proyecto o venderles alguna idea. En términos generales este resultado coincide, en un 66%, con lo señalado en el manual de instrucciones de Kuder como parte importante del perfil profesional de un abogado. El otro 34%, que no tiene que ver con el perfil de este tipo de profesional, según el citado manual, esta asociado con el interés en el trabajo de oficina. Esto puede significar una particular expectativa que sobre el trabajo del abogado tienen los estudiantes que aspiran a seguir esta carrera. Un dato importante es la falta de interés de este grupo en investigar la razón de los hechos o de las cosas, en descubrir sus causas, Aparentemente el ejercicio del derecho no es visto por los alumnos de nuevo ingreso con interés científico.

#### **B. Grupo de Avanzados**

En cuanto a este grupo hay que señalar las diferencias que se encontraron entre los hombres y las mujeres, respecto de sus intereses vocacionales manifestados a través del Kuder. Los **hombres** mostraron los mismos intereses que el grupo de principiantes además de un alto interés por el *servicio social* lo que significa que de alguna manera se sienten atraídos por el servicio a los demás. Es importante señalar, en consecuencia, que este interés se desarrolla durante los años de estudio, aunque no es posible establecer si es a consecuencia directa del plan de estudios, del trabajo que realizan los estudiantes durante su etapa

---

---

de formación o de alguna otra variable ajena al diseño del currículum. Las **mujeres**, por su parte, parecen reducir su campo de interés, respecto de todos los otros grupos, a una sola área: el interés literario, que es propio de aquellas personas que gustan de la lectura o de quienes encuentran placer en la expresión de sus ideas ya sea en forma oral o escrita. Estos resultados sugieren también que hombres y mujeres, estudiantes del último año de la carrera de Derecho, están teniendo una percepción distinta de la práctica profesional en este campo especialmente en cuanto a la amplitud de sus características. De cierta forma los intereses mostrados por los estudiantes de nuevo ingreso se consolidan en torno al **interés literario**, mostrando, en el caso de los hombres, como áreas que persisten a lo largo de la carrera: el interés persuasivo y el interés en el trabajo de oficina; y como un área emergente, el interés por el servicio social. Mientras que en el caso de las mujeres, todo su interés se centra en las actividades catalogadas, en el folleto de instrucciones del Kuder, como propias del interés literario.

Hay que señalar que el perfil que se obtuvo permite conocer la manera como se manifiestan los intereses de los estudiantes de la carrera de Derecho y muestra los tipos de actividades a las cuales, probablemente, le gustaría vincularse a través de su futura profesión. Finalmente, si bien es cierto que se encontraron diferencias entre los perfiles de los alumnos de nuevo ingreso y los avanzados, estas diferencias son más bien de grado y no de esencia. Lo mismo puede decirse de las diferencias encontradas entre hombres y mujeres del grupo de avanzados

## CONCLUSIONES

Para poder hablar de un perfil característico de los estudiantes de esta Facultad, era importante determinar la dinámica de los intereses desde el ingreso hasta el último año de la carrera. De acuerdo con los resultados del test de intereses vocacionales, en el caso de los **hombres** se puede concluir que no existe diferencia significativa en cuanto a las áreas de interés predominantes que muestran tanto al ingresar como casi al final de los estudios, por el contrario la carrera desarrolla una nueva área de interés: el servicio social. Sus intereses característicos son: gusto por la lectura o la expresión de las ideas en forma oral o escrita; trato con la gente; buscan imponer sus puntos de vista, convencer a los demás respecto a algún proyecto; les gusta un tipo de trabajo de escritorio que requiere exactitud y precisión.

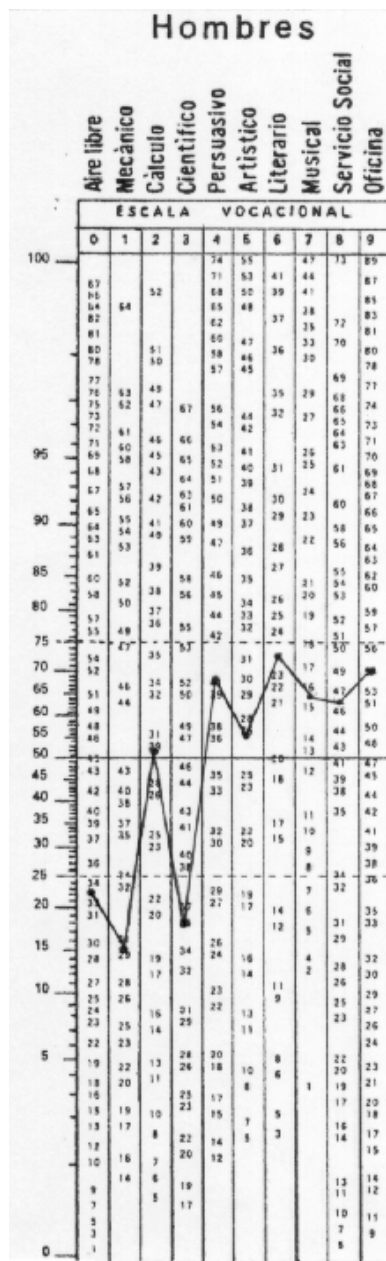
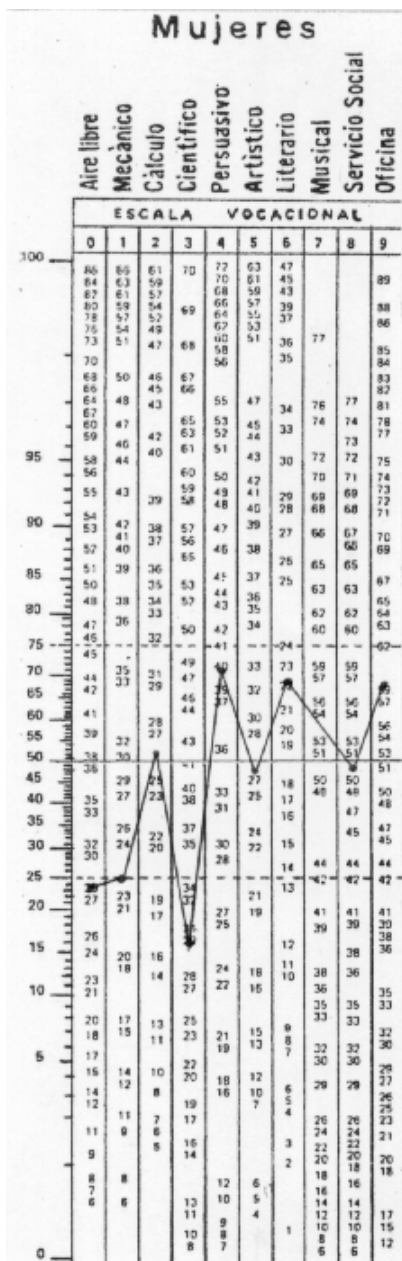
En el caso de las **mujeres**, puede decirse que, a medida que avanza en sus estudios, se agudiza su interés por una de las tres áreas predominantes al ingresar: el interés literario. Lo que significa que encuentran un gusto muy especial en la lectura o en la expresión de las ideas ya sea en forma oral o escrita. Las otras dos áreas, aún cuando se rezagan un poco en su puntaje, mantienen su presencia más cerca del área predominante que todas las otras.

Es importante hacer notar el hecho de que a pesar de las variaciones que existen tanto entre principiantes y avanzados como entre hombres y mujeres, estos cambios se dan alrededor de áreas de interés afines y son más bien diferencias de grado. Lo que permite aceptar la existencia de un núcleo básico de intereses para los estudiantes de Derecho y hacer sugerencias acerca de estrategias de admisión.



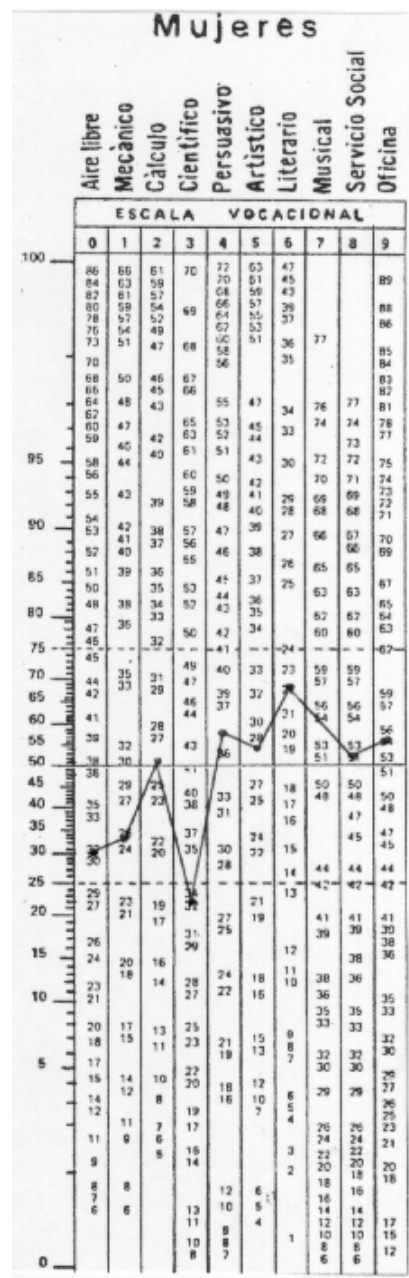
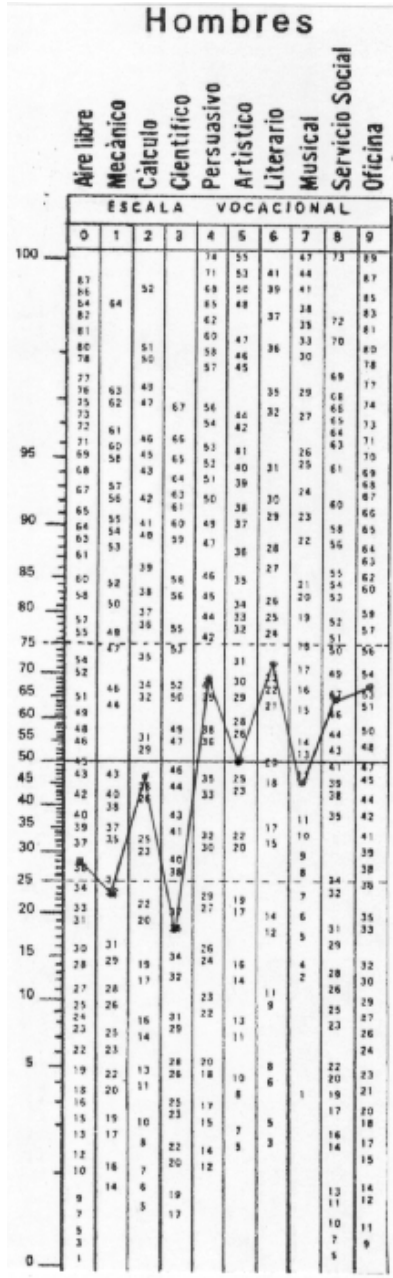
ALUMNOS DEL PRIMER AÑO

GRÁFICA 1

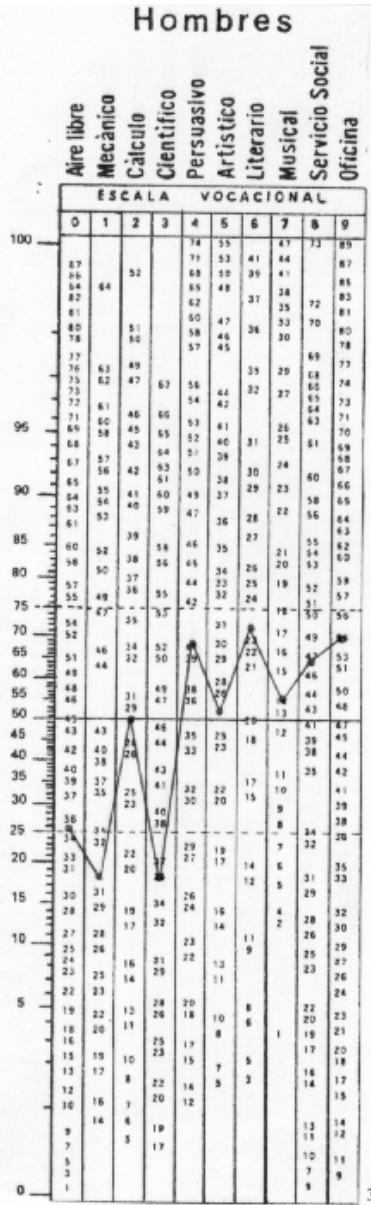


ALUMNOS DE 5º AÑO

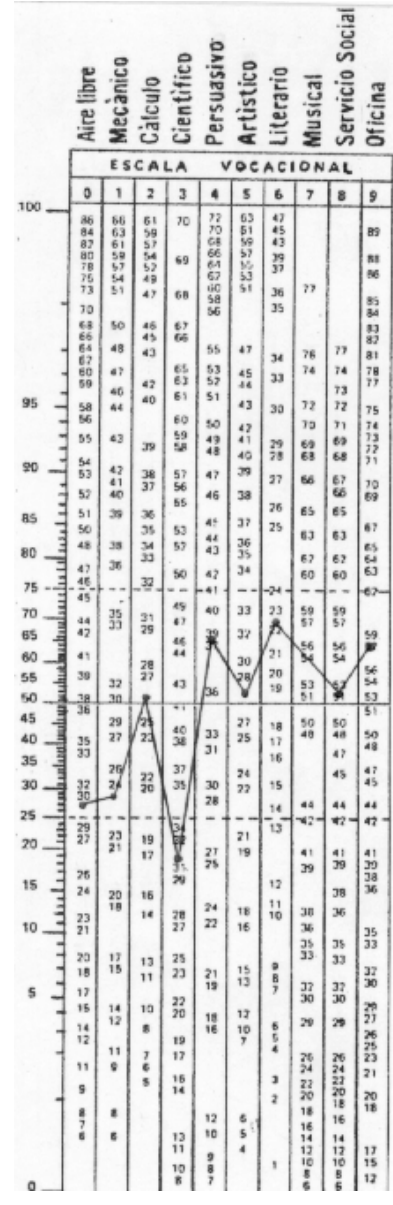
GRÁFICA 2



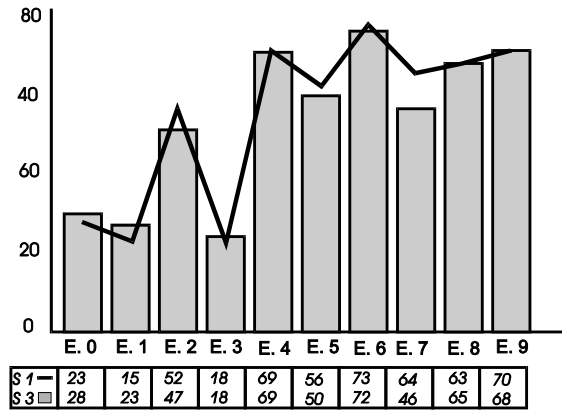
PERFIL GENERAL DE MUJERES  
GRÁFICA 6



PERFIL GENERAL DE HOMBRES  
GRÁFICA 4

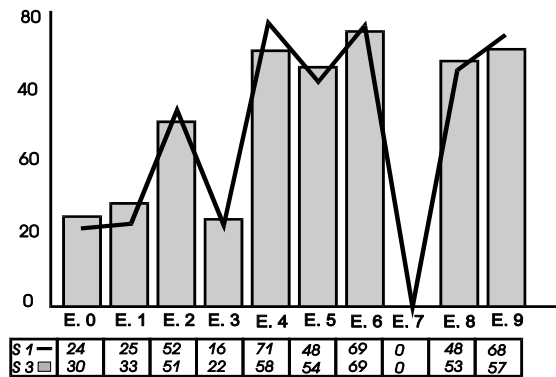


**1° vs. 5° HOMBRES**  
**KUDER: PERFILES VOCACIONALES**



S 1 - Primero, S 3 -Quinto

**1° vs. 5° MUJERES**  
**KUDER: PERFILES VOCACIONALES**



S 1 - Primero, S 3 -Quinto

---

---

## BIBLIOGRAFÍA

- Best J. N. Como investigar en educación, Ediciones Morata, 7a edición, Madrid, 1978.
- Burgos F. Características psicológicas y vocacionales de los alumnos de arquitectura y educación de la UADY y sus posibilidades de permanencia y titulación. Reporte de investigación. 1991 .
- Carrera Santacruz y Romo Cedano. Examen de admisión a la Universidad Iberoamericana. Un programa de evaluación para los aspirantes de primer ingreso. Revista de la Educación Superior, Vol. XII, Num. 3 (47), Jul.-sept., pp. 11-159, 1983.
- Carrillo G. Hiram et al..Diferencias en estudiantes, egresos y bajas de la facultad de psicología de Chihuahua, a través de estudios de correlación entre el Kuder y el MMPI, Enseñanza e Investigación en Psicología, Vol. XI, Nos.1 y 2, pp. 185-190, 1985.
- Cortada de Kohan Nuria. El Profesor y la Orientación Vocacional, de. Trillas, México, 1987.
- Granja castro et al. Análisis sobre las posibilidades de permanencia y egreso en cuatro instituciones de educación superior del Distrito Federal, 1960-1978, Revista de la Educación Superior, Vol. XII, Num. 3 (47), Jul.-Sept., pp. 5-35, 1983.
- Merwin, J. C. Educational measurement of what characteristics of whom (or what), by whom and why. 1973, Journal of Educational Measurement, 10, 1 -6.
- Navarro A. R. Estandarización del MMPI y comparación de estudiantes de primer ingreso a la UIA según las carreras solicitadas. Enseñanza e Investigación en Psicología, 5, pp. 626-633, 1979.
- Pérez Cota A. El examen de admisión. Propósito y estructura, Enseñanza e Investigación en Psicología, 1984, vol.X, Num. 2, pp.11 - 17.
- UADY. Anuario Estadístico, Ediciones de la Universidad Autónoma de Yucatán.